



БАРИЛГА,
ХОТ БАЙГУУЛАЛТЫН САЙДЫН
ТУШААЛ

2014 оны 02 сарын 16 өдөр

Дугаар 33

Улаанбаатар хот

Барилгын дүрэм батлах тухай

Монгол Улсын Засгийн газрын тухай хуулийн 24 дүгээр зүйлийн 2 дахь хэсэг, Барилгын тухай хуулийн 33 дугаар зүйлийн 33.1.2 дахь заалт, тус яамны дэргэдэх Шинжлэх ухаан, техник технологийн зөвлөлийн 2016 оны 12 дугаар сарын 16-ны өдрийн 5/2016 дугаар хуралдааны шийдвэрийг тус тус үндэслэн ТУШААХ нь:

1. “Нийтийн тээврийн хэрэгслийн зогсоолын төлөвлөлт” /БД 32-101-17/ барилгын дүрмийг хавсралтаар баталсугай.
2. Барилгын дүрмийн хэрэгжилтэд хяналт тавьж, холбогдох байгууллагад хүргүүлж мөрдүүлэх ажлыг зохион байгуулахыг Барилга, барилгын материалын үйлдвэрлэлийн бодлогын хэрэгжилтийг зохицуулах газар /Д.Занабазар/-т үүрэг болгосугай.

САЙД



МӨНХБАЯР

МОНГОЛ УЛСЫН БАРИЛГЫН ДҮРЭМ

НИЙТИЙН ТЭЭВРИЙН ХЭРЭГСЛИЙН ЗОГСООЛЫН ТӨЛӨВЛӨЛТ

1. Зорилго

Энэхүү дүрмээр Монгол Улсын хот, суурин газарт нийтийн тээврийн хэрэгслийн зогсоол, түүний иж бүрдэл, хийц бүтээцийн төлөвлөлтөд тавигдах үндсэн шаардлагыг тодорхойлно.

Нийтийн тээврийн хэрэгслийн зогсоолын төлөвлөлтөд хөгжлийн бэрхшээлтэй иргэдэд зориулсан нэмэлт шаардлагыг төлөвлөсөн болно.

2. Хэрэглэх хүрээ

Энэхүү дүрэм нь нийтийн тээврийн зогсоол, түүний байгууламжийг төлөвлөх, барьж байгуулах болон ашиглахад хамаарна. Нийтийн тээврийн үйлчилгээ эрхлэх аж ахуйн нэгж, байгууллага, иргэн, нийтийн тээврээр үйлчлүүлэгчид, зогсоолын ашиглалт, арчлалт, хамгаалалтад хяналт тавих эрх бүхий байгууллага, албан тушаалтан зөвлөмжийн хэлбэрээр хэрэглэнэ.

3. Норматив ишлэл

Энэхүү дүрмийг боловсруулахад дараахь норм, нормативын баримт бичгийг ашигласан. Үүнд:

- 3.1. “Авто замын нэр томъёоны тайлбар толь анхны хэвлэл” УБ. 2013 он;
- 3.2. “Хот, тосгоны төлөвлөлт, барилгажилт” БНБД 30-01-04;
- 3.3. “Авто зогсоол. Ангилал ба ерөнхий шаардлага” MNS 5342:2007;
- 3.4. “Нийтийн тээвэр, Замналын зогсоол, Ангилал, Техникийн шаардлага. MNS 5879:2012;
- 3.5. “Автотээврийн хэрэгслийн техникийн ерөнхий шаардлага” MNS 4598:2011;
- 3.6. “Нийтийн зорчигч тээврийн үйлчилгээ, Ангилал, Ерөнхий шаардлага” MNS 5012:2011;
- 3.7. “Таксийн үйлчилгээ. Ерөнхий шаардлага” MNS 5122:2013;
- 3.8. “Замын тэмдэглэл, техникийн ерөнхий шаардлага” MNS 4759:2014;
- 3.9. Авто замын тэмдэг, тэмдэглэл, гэрлэн дохио, хашилт, чиглүүлэх хэрэгслүүдийг хэрэглэх дүрэм MNS 4596:2014;

3.10. Сургуулийн бүс, Техникийн ерөнхий шаардлага MNS 6444:2014;

3.11. Явган хүн, хөгжлийн бэрхшээлтэй иргэдэд зориулсан замыг төлөвлөх заавар MNS 6056:2009;

3.12. “Иргэний барилгын төлөвлөлтөд хөгжлийн бэрхшээлтэй хүний шаардлагыг тооцсон орон зай, орчин. Үндсэн шаардлага” MNS 6055:2009.

4. Нэр томьёо ба тодорхойлолт

4.1. “нийтийн тээврийн хэрэгсэл” гэж зорчигч тээвэрлэхэд зориулсан бүх төрлийн автобус, такси, цахилгаан тээврийн хэрэгсэл;

4.2. “чиглэлийн тээврийн хэрэгсэл” гэж тогтоосон зогсоол бүхий чиглэлийн дагуу хүн тээвэрлэх зориулалтаар нийтийн үйлчилгээнд ашиглагдаж байгаа тээврийн хэрэгсэл (автобус, троллейбус, чиглэлийн такси);

4.3. “автобусны зогсоол” гэж зорчигчдыг буулгах эсвэл суулгах, эсвэл графикийн дагуух дундын буудлуудад зогсох, зөвхөн автобусанд зориулагдсан тусгайлсан талбай;

4.4. “таксийн зогсоол” гэж такси болон үйлчлүүлэгч зогсоход зориулж тусгайлан тоногдсон зориулалтын барилга байгууламж, талбай;

4.5. “зорчих хэсэг” гэж авто тээврийн хэрэгсэл зорчиход зориулсан авто замын хэсэг;

4.6. “замын хөвөө” гэж зорчих хэсгийн хоёр хажуугийн зурвас газар;

4.7. “замын байгууламж” гэж модон ба төмөр, төмөр бетон, чулуун бусад гүүр, тавилан, гүүрэн гарц, усны хоолой, авто замын хөдөлгөөнд зориулсан газар доогуурх гарц, хонгил, ус зайлуулах шуудуу, замын хөдөлгөөний аюулгүй байдлыг хангах зориулалттай авто замын зурвас газарт байгаа бусад байгууламж;

4.8. “зогсоолын байгууламж” гэж замын хөдөлгөөний урсгалд үл хамаарах авто замын хажуугийн зогсоолын талбай, зорчигч зогсох талбай, мэдээллийн самбар, хогийн сав, сандал, саравч, орчны гэрэлтүүлэг бүхий зогсоолын иж бүрдэл;

4.9. “авто замын зурвас газар” гэж авто зам, замын байгууламж байрлаж байгаа болон замын хөдөлгөөний аюулгүй байдлыг хангах, технологийн үйл ажиллагаа явуулах зориулалт бүхий газар.

5. Ерөнхий зүйл

5.1. Хот, суурин газрын төлөвлөлтөд нийтийн тээврийн хэрэгслийн зогсоолыг төлөвлөхдөө төмөр зам, усан зам, автотээвэр, агаарын тээвэр зэрэг тээврийн төрлүүдээр дамжин өнгөрөх болон орон нутгийн, хот суурин доторхи, хотын захын, хот хоорондын ачаа, зорчигч тээврийн гол замууд буюу авто замын орох, гарах хэсэг, зангилаа, уулзваруудад ойрхон төлөвлөх ба зорчигч тээврийн урсгалын ачаалал, гол замуудын огтлолцлын тээврийн хэрэгслийн хөдөлгөөний эрчмийг тооцно.

5.2. Нийтийн тээврийн хэрэгслийн зогсоолыг хотын ерөнхий төлөвлөгөө, архитектор, төлөвлөлтийн шийдэл, үйлдвэрийн бүс, орон сууцны хороолол, сургууль, эмнэлэг, худалдаа үйлчилгээний байгууллагууд зэрэг олон нийтийн бусад барилга байгууламжийн байршилд нийцүүлэн төлөвлөнө.

5.3. Шинээр нийтийн тээврийн хэрэгслийн зогсоолыг төлөвлөхдөө барилга байгууламж, ямар нэгэн объектын нүүрнээс авто замын хашлага хүртэлх зайг 5 м-ээс багагүй төлөвлөнө.

5.4. Нийтийн тээврийн хэрэгслийн зогсоолыг төлөвлөхдөө нийтийн тээврийн үйлчилгээний хурдан, шуурхай, хямд, ая тухтай нөхцлийг хангах, тухайн байгууламжийн тоноглолыг ашиглан зардал болон цаг хугацааг хэмнэх зэргээр тээврийн үйлчилгээний чанар хүртээмжийг дээшлүүлэхэд чиглүүлнэ.

5.5. Нийтийн тээврийн хэрэгслийн зогсоол нь хот, суурин газрын төв, аж үйлдвэрийн бүс, хүн амын нягтаршил ихтэй дүүрэг, бүс рүү чиглэсэн тээврийн замуудтай холбогдсон байна.

5.6. Зорчигч нь нийтийн тээврийн хэрэгслийн зогсоолд нэг тээврийн хэрэгслээс нөгөө тээврийн хэрэгсэлд, эсвэл тээврийн нэг төрлөөс нөгөө төрөлд шилжин суух боломжтой байна.

5.7. Нийтийн тээврийн хэрэгслийн зогсоолын төлөвлөлтөд төмөр замын зогсоол, усан замын боомт, зогсоол, авто зогсоол, нисэх зогсоол болон тээврийн байгууллагуудын байршил, гүүр, давхар зам, туннель зэрэг тээврийн дэд бүтцийн бусад байгууламжууд болон хот, дүүргийн дэд бүтцийн гол шугам бүхий гудамж, замуудыг авч үзнэ.

5.8. Зангилаа буудлууд нь төмөр зам-автотээвэр, агаарын тээвэр-автотээвэр, агаарын тээвэр-төмөр зам гэсэн зангилаа байна.

5.9. Зорчигчийн ихээхэн хэсэг нь дамжин өнгөрөх нэг буюу хэд хэдэн тээврийн төрлүүд нийлэх эсвэл огтлолцох газарт байрлаж буй зангилааг нийтийн тээврийн хэрэгслийн зогсоолд хамааруулан үзнэ.

6. Хот, суурин газрын орчинд байрлах нийтийн тээврийн хэрэгслийн зогсоолын байршил

6.1. Нийтийн тээврийн хэрэгслийн зогсоолыг орон сууцны хороолол, үйлдвэр, аж ахуйн газар, худалдаа, үйлчилгээний болон бизнесийн байгууллагуудад аль болох ойр дөхөм, зорчигч буух, суухад аюулгүй тодорхой тогтоосон газарт байрлуулна.

6.2. Нийтийн тээврийн хэрэгслийн зогсоолын байршил нь дараах нөхцлийг хангасан байна. Үүнд:

6.2.1. жолооч болон зорчигч бие биеэ саадгүй харах боломжтой байх;

6.2.2. явган хүний зам нь хангалттай өргөн байх;

6.2.3. үзэгдэх орчин хязгаарлагдмал бус байх;

- 6.2.4. явган хүний гарц (гарам)-д ойрхон байх;
- 6.2.5. зам дээр аливаа саадгүй байх;
- 6.2.6. зогсоолын байгууламжийг иж бүрдлийн хамт байгуулах боломжтой зай талбайтай байх;
- 6.2.7. зогсоол хоорондын зай нь явганаар очих боломжтой байх;
- 6.2.8. гол зам, уулзварын хөдөлгөөний аюулгүй байдалд саад учруулахгүй байх.

6.3. Зорчигч нь 400 м-ээс ихгүй явж нийтийн тээврийн хэрэгслийн зогсоолд хүрдэг байхаар төлөвлөнө.

6.4. Хот, суурин газрын доторхи болон хотын гаднах замд нь нийтийн тээврийн хэрэгслийн зогсоолын хоорондын зай нь "Нийтийн тээвэр. Замналын зогсоол. Ангилал, Техникийн шаардлага" MNS 5879:2012 стандартад нийцсэн байна.

6.5. Эсрэг чиглэл бүхий хоёр урсгалтай авто зам дах нийтийн тээврийн зогсоол хоорондын зай нь "Нийтийн тээвэр. Замналын зогсоол. Ангилал, Техникийн шаардлага" MNS 5879:2012 стандартад нийцсэн байна.

6.6. Нийтийн тээврийн хэрэгслийн зогсоолоос гудамж, замын уулзвар, гарц хүртэлх зай нь "Нийтийн тээвэр. Замналын зогсоол. Ангилал, Техникийн шаардлага" MNS5879:2012 стандартад нийцсэн байна.

6.7. Нийтийн тээврийн хэрэгслийн зогсоолыг явган хүний гарцад хамгийн багадаа 20 м зайд байрлуулна.

7. Нийтийн тээврийн хэрэгслийн зогсоолын ерөнхий төлөвлөгөө

7.1. Нийтийн тээврийн автобусны зогсоолын орчин

7.1.1. Нийтийн тээврийн автобусны зогсоол нь дараах орчинг бүрдүүлсэн байна. Үүнд:

- 7.1.1.1. зорчигчийн ая тухтай байдал;
- 7.1.1.2. явган хүний зам;
- 7.1.1.3. ус зайлуулах хоолой;
- 7.1.1.4. явган хүний замтай холбогдох хэсэг;
- 7.1.1.5. автобусанд хүрэх болон буцах зам;
- 7.1.1.6. зогсоолын талбай;
- 7.1.1.7. зогсоолын дугаар, нэр;

- 7.1.1.8. зорчигчийн хүлээлгийн талбай;
- 7.1.1.9. замын хашлагын төрөл;
- 7.1.1.10. автобусны тасалбар худалдаа;
- 7.1.1.11. мэдээллийн самбар;
- 7.1.1.12. байгууламжийн орох хэсэг, гудамж талбайн байрлал;
- 7.1.1.13. саравч ба сандал;
- 7.1.1.14. замын хэвтээ тэмдэглэл;
- 7.1.1.15. “чиглэлийн тээврийн хэрэгслийн зогсоол” мэдээлэх тэмдэг;
- 7.1.1.16. автобусны зогсоолын хамгаалалтын тоноглол, камерийн систем;
- 7.1.1.17. автобусны зогсоолын гэрэлтүүлгийн тоноглол;
- 7.1.1.18. нийтийн тээврийн хэрэгслийн зогсоолоос 50 метрт түргэн үйлчилгээний цэггүй байх;
- 7.1.1.19. хөгжлийн бэрхшээлтэй иргэдийн бие даасан байдлыг хангах нөхцлийг бүрдүүлэх.

7.1.2. “Чиглэлийн тээврийн хэрэгслийн зогсоол” мэдээлэх тэмдэг нь Монгол Улсын Замын хөдөлгөөний дүрэм, “Авто замын тэмдэг, тэмдэглэл, гэрлэн дохио, хашилт, чиглүүлэх хэрэгслүүдийг хэрэглэх дүрэм” MNS 4596:2014 болон “Авто замын тэмдэг. Техникийн ерөнхий шаардлага” MNS 4597:2014 стандартын шаардлагад тус тус нийцсэн байна.

7.1.3. Нийтийн тээврийн автобусны хөдөлгөөний цагийн хуваарь, маршрутын мэдээллийг шонд хүний харааны түвшинд байрлуулна.

7.1.4. Харааны бэрхшээлтэй иргэнд зориулж буудлыг зарлах, сонсголын бэрхшээлтэй иргэнд зориулж зогсоол бүрд нэр, хаяг, чиглэлийг бичмэл болон зургийн хэлбэрээр байрлуулна.

7.1.5. Мэдээллийн самбар дээрх мэдээлэл нь өдөр, шөнийн аль цагт уншигдахаар байх ба дараах мэдээллийг багтаасан байна:

- 7.1.5.1. автобусны зогсоолын нэр;
- 7.1.5.2. үйлчилгээний цагийн хуваарь, хүлээх цагийн давтамж;
- 7.1.5.3. маршрутын дугаар, маршрутын зураглал ба зогсоолын зохион байгуулалтын схем (өөр чиглэлийн автобусанд шилжин суух буудлыг үзүүлсэн маршрутын зураглалтай байж болно);
- 7.1.5.4. тасалбарын үнэ (зөвхөн хот хоорондын автобус);

7.1.5.5. нийтийн тээврээр үйлчлүүлэхтэй холбогдсон аяллын мэдээллүүд;

7.1.5.6. шаардлагатай үед нийтийн тээврийн үйлчилгээ, маршрут, зогсоолын түр өөрчлөлт орж буй талаарх нэмэлт мэдээллийг оруулж болно.

7.1.6. Байнгын ажиллагаатай, олон чиглэл давхцдаг нийтийн тээврийн автобусны зогсоолын хувьд дараах мэдээллийг дэлгэрэнгүйгээр байрлуулна:

7.1.6.1. автобусны зогсоол, уулзваруудын нэр;

7.1.6.2. автобусны үйлчилгээний цагийн хуваарь ба давтамж;

7.1.6.3. автобусны буудлуудыг оруулсан маршрутын зураглал;

7.1.6.4. маршрутын урт;

7.1.6.5. тасалбарын үнэ (зөвхөн хот хоорондын автобус);

7.1.7. Байнгын бус ажиллагаатай нийтийн тээврийн автобусны зогсоолын хувьд дараах мэдээллийг байрлуулна:

7.1.7.1. автобусны зогсоолын нэр;

7.1.7.2. автобусны маршрутын дугаар;

7.1.7.3. маршрутын зураглал;

7.1.7.4. цагийн давтамж;

7.1.7.5. үйлчилгээний эхлэл, төгсгөлийн цаг.

7.1.8. Нийтийн тээврийн автобусны зогсоолд электрон мэдээллийн самбарыг ашиглаж болно. Электрон мэдээллийн самбар нь автобусны зогсоолын нэр, автобусны ирэх ба явах цаг, маршрутын дугаарыг мэдээлнэ. Энэхүү мэдээлэл нь автобусны үйлчилгээний цагийн хуваарь дээр үндэслэн урьдчилан тооцоолсон байна. Электрон мэдээллийн самбар дээрх мэдээллүүд нь өдөр, шөнийн болон цаг агаарын ямарч нөхцөлд тод харагдахаар байна.

7.1.9. Нийтийн тээврийн автобусны зогсоолд нийтийн тээврийн үйлчилгээний мэдээллээс бусад аливаа зар сурталчилгааны самбар байрлуулахыг хориглоно.

7.2. Нийтийн тээврийн автобусны зогсоолын зогсоол

7.2.1. Нийтийн тээврийн автобусны зогсоолын зогсоолын хэмжээ нь "Нийтийн тээвэр. Замналын зогсоол. Ангилал, Техникийн шаардлага" MNS 5879:2012 стандартад нийцсэн байна.

7.3. Автобусны зогсоолын саравч

7.3.1. Нийтийн тээврийн автобусны зогсоол нь цаг агаарын таагүй нөхцлөөс хамгаалах болон тээврийн хэрэгслийн дуу чимээнээс тусгаарлах саравчтай байна.

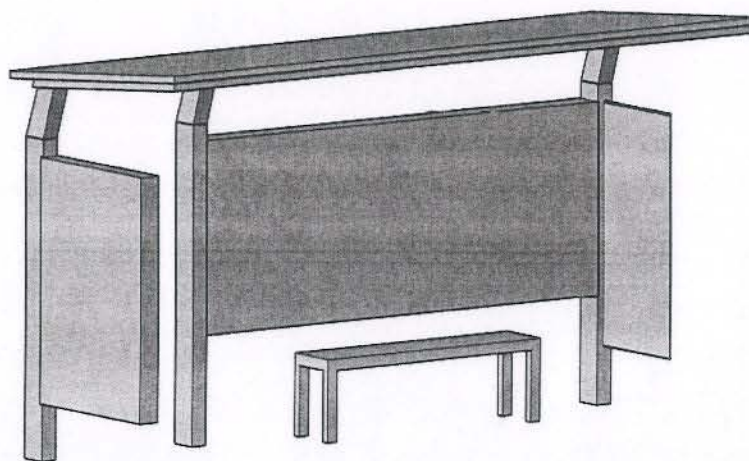
7.3.2. Нийтийн тээврийн автобусны зогсоол нь цаг агаарын таагүй нөхцлөөс хамгаалах саравч бүхий унадаг дугуйн зогсоолтой байж болно.

7.3.3. Нийтийн тээврийн автобусны зогсоолын саравчийг ирж буй автобус чөлөөтэй харагдахаар, автобусны жолоочид автобус хүлээж буй зорчигчид чөлөөтэй харагдахаар байрлуулна.

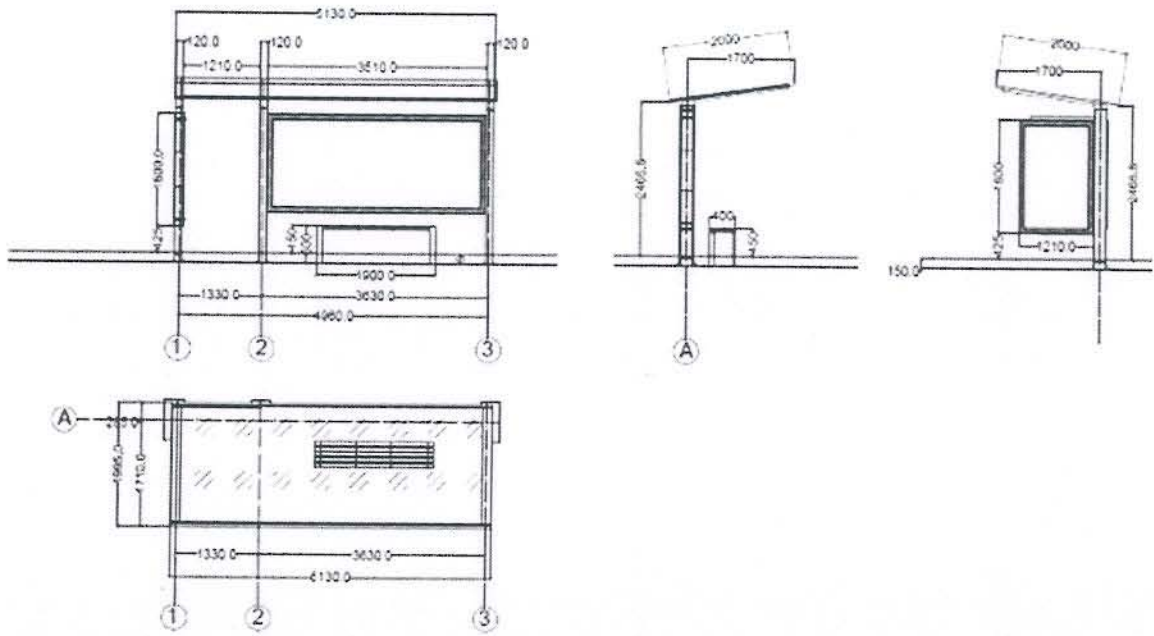
7.3.4. Саравч ба зогсоолын талбай хоорондын зай нь "Нийтийн тээвэр. Замналын зогсоол. Ангилал, Техникийн шаардлага" MNS 5879:2012 стандартад нийцсэн байна.

7.3.5. Саравчийг нийтийн тээврийн хэрэгслийн зогсоолын зэрэглэлээс хамаарч 5 м, 8 м, 12 м-ээс тус бүр багагүй байхаар төлөвлөнө.

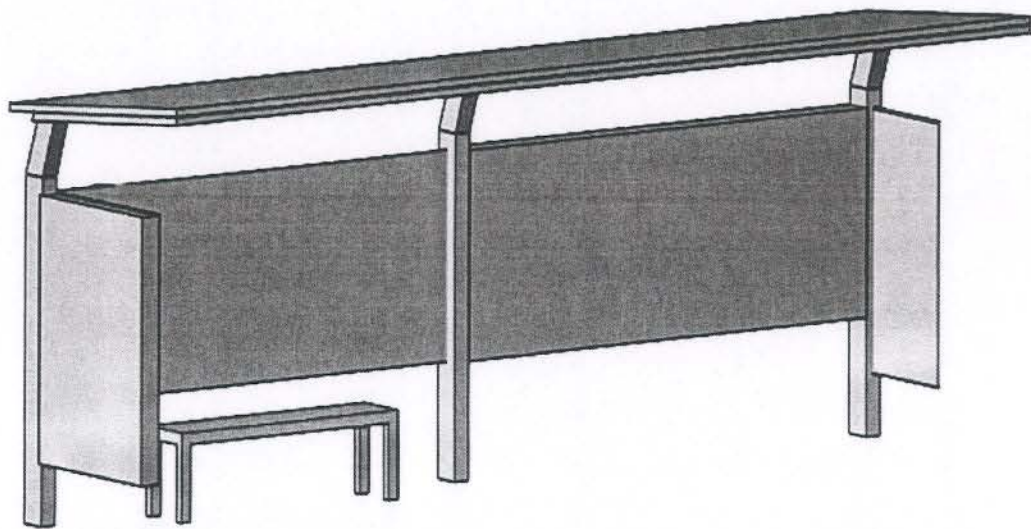
7.3.6. Саравч нь халаалтын хэрэгсэлтэй байж болно.



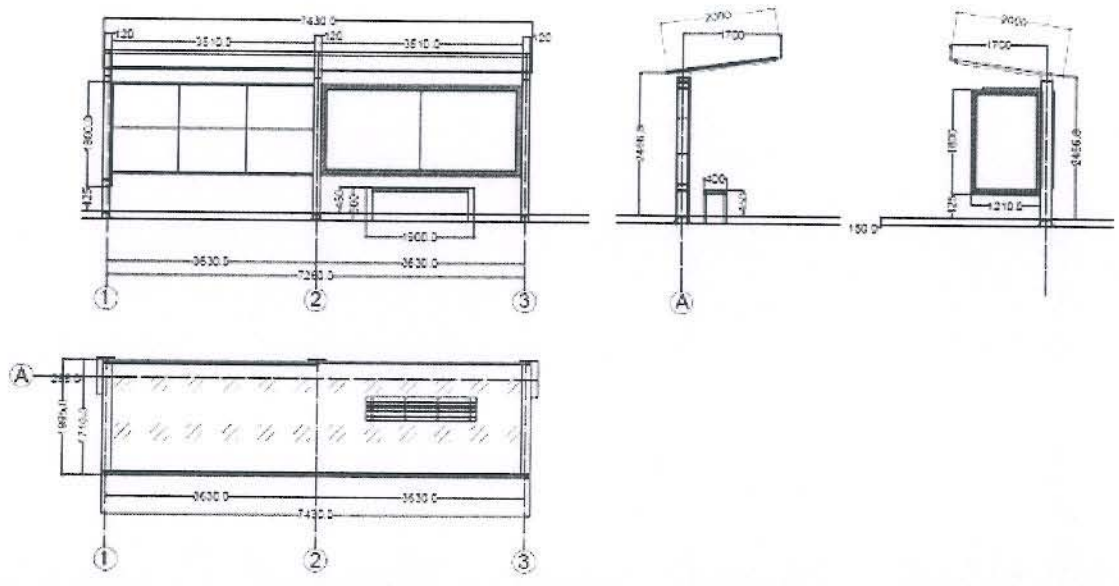
Зураг 10. Автобусны зогсоолын 5 м-ийн урттай саравч



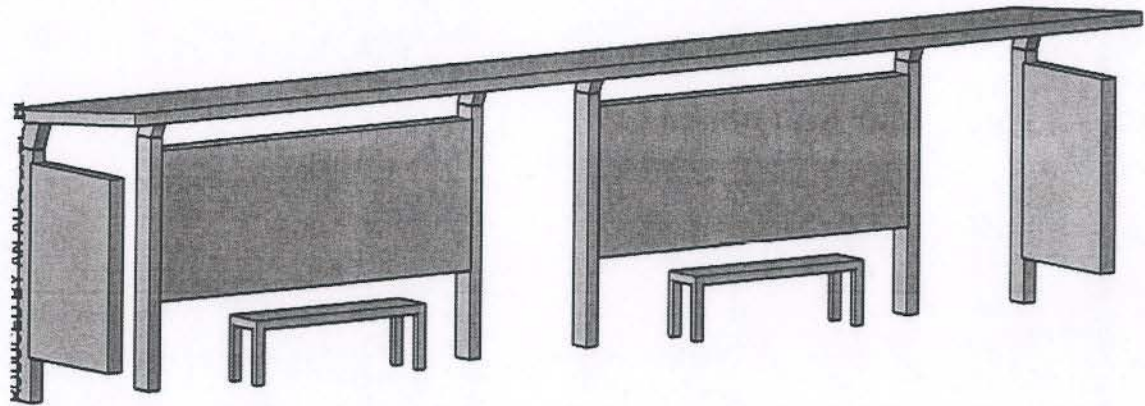
Зураг 11. Автобусны зогсоолын 5 м-ийн урттай саравчны хэмжээс



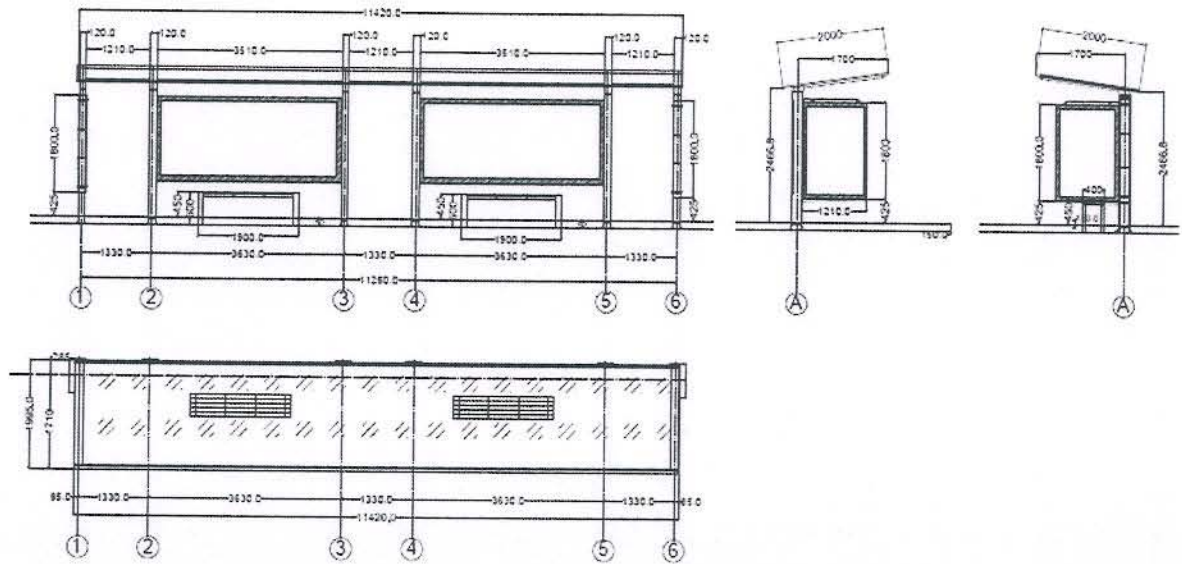
Зураг 12. Автобусны зогсоолын 8 м-ийн урттай саравч



Зураг 13. Автобусны зогсоолын 8 м-ийн урттай саравчны хэмжээс



Зураг 14. Автобусны зогсоолын 12 м-ийн урттай саравч



Зураг 15. Автобусны зогсоолын 12 м-ийн урттай саравчны хэмжээс

7.3.7. Харагдах байдлыг нэмэгдүүлэх саравчийг стандартад нийцсэн шилээр хийж болно. Шилэн самбарт үйлчилгээний чиглэл болон зогсоолын саравч нийлүүлэгчийн нэр, логог байрлуулж болно. Ингэхдээ зогсоолын саравч нийлүүлэгчийн нэр, лого нь нийтийн тээврийн үйлчилгээний дэлгэрэнгүй маршрутаас том, давамгай байж болохгүй.

7.3.8. Нийтийн тээврийн автобусны зогсоолын саравч нь зорчигчдыг гэмтээж болзошгүй хурц өнцөг, аюул үүсгэж болзошгүй тоноглолтой байж болохгүй.

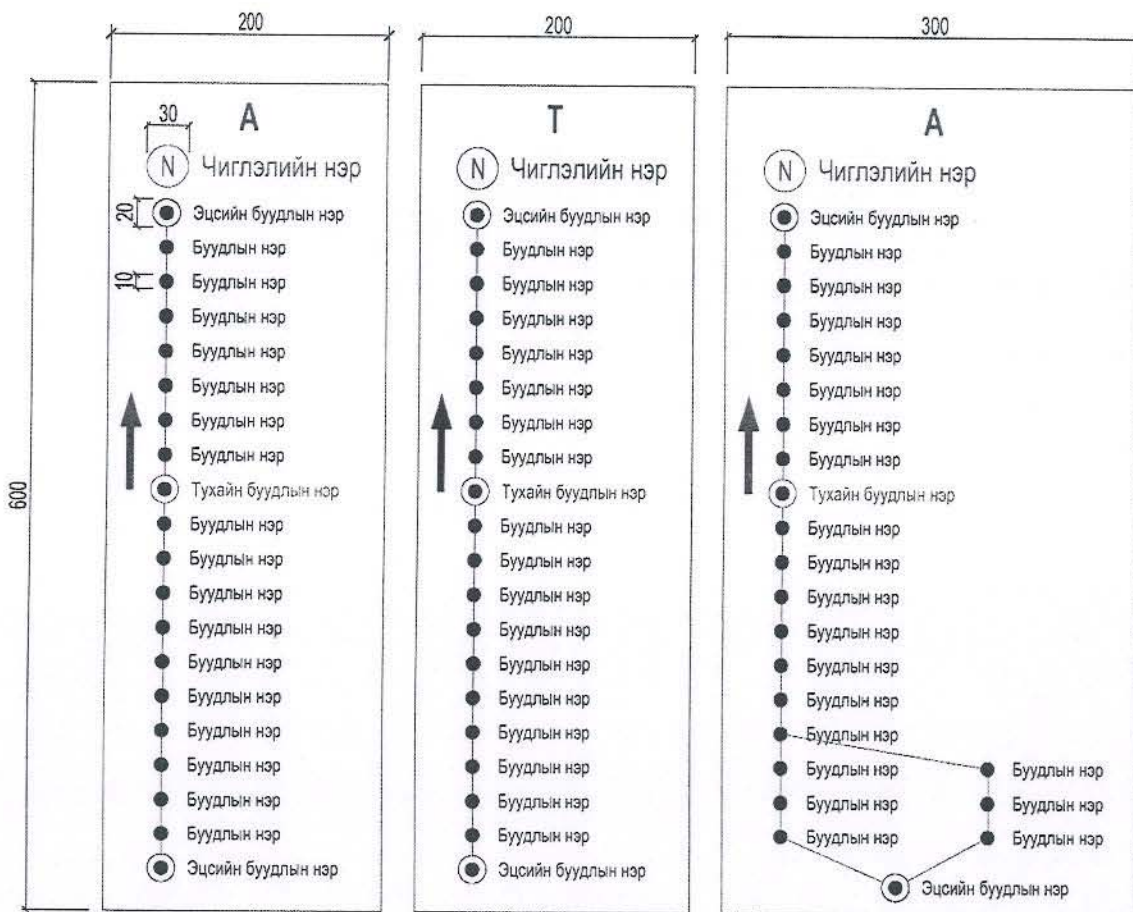
7.3.9. Саравч нь засвар үйлчилгээ, цэвэрлэгээ хийхэд хялбар бат бэх материалаар хийгдсэн байна.

7.3.10. Саравч нь зорчигчийг автобуснаас буух болон суухад саад учруулахааргүй байна.

7.3.11. Саравчийг нийтийн хэрэгцээний телефон утас, нэмэлт гэрэлтүүлгийн төхөөрөмжөөр тоноглож болно. Гэрэлтүүлэг сайтай газруудад гэрэлтүүлэггүй саравчтай байж болно.

7.3.12. Цахилгааны хангамж дутагдалтай газруудад саравчийг нарны зайн энергиэр гэрэлтүүлж болох ба энэ нь саравчны сандлыг халаахад зарцуулагдаж болно.

7.3.13. Нийтийн тээврийн автобусны чиглэлийн мэдээллийг дараах байдлаар оруулна.



Тайлбар:

1. Нийтийн тээврийн зогсоол бүрт тухайн зогсоол дээр зогсох автобус бүрийн чиглэлийн мэдээллийг байрлуулна. Чиглэлийн мэдээллийг саравчны зөвхөн нүүрэн талд байрлуулах ба ар талд байрлуулж болохгүй. Саравчгүй зогсоол дээр 2 м өндөртэй төмөр шон дээр байрлуулна. 1 төмөр шон дээр 2-оос илүү самбар байрлуулахгүй.
2. Автобусны чиглэлийг 2 см өндөртэй А үсгээр, троллейбусны чиглэлийг Т үсгээр тэмдэглэнэ. Мэдээллийг хараар зурж бичих ба онцлох тодотголуудыг автобусны самбар дээр улаанаар, троллейбусны самбар дээр хөхөөр хийнэ.
3. Чиглэлийн дугаарыг 3 см радиустай тойрог дотор 1,5 см өндөртэй тоогоор бичнэ. Тойргийн ард чиглэлийн нэрийг 1,5 см өндөртэй үсгээр бичнэ.
4. Мэдээллийг тухайн чиглэлийн автобусны зорчих бүх зогсоолын нэрийг эхний буудлаас эхлэн эцсийн зогсоол хүртэл доош цувуулан жагсаах ба зогсоол тус бүрийн нэрийн өмнө 1 см диаметртай тойрог татаж, тойргуудыг хооронд нь зураасаар холбоно. Эхний болон эцсийн зогсоолын өмнөх дугуйг давхар хүрээтэй хийнэ. Үсгийн өндөр 1 см байна. Тухайн зогсоолын нэрийн өнгөөр тодотгож, (автобус-улаан), (троллейбус-хөх), өмнөх дугуйг мөн өнгийн давхар хүрээтэй хийнэ.
5. Тухайн зогсоолын нэрний өмнө явах чиглэлийг заасан сум зурна. Сумны зэвний урт 2,5 см, өргөн 1,5 см, үүсгэрийн урт 4,5 см, өргөн 0,5 см байна.

Автобусны чиглэлийн самбар дээр сумыг улаан өнгөөр, троллейбусны чиглэлийн самбар дээр хөх өнгөөр хийнэ.

6. Бүх бичиглэлийг Ариал фонтоор бичнэ.

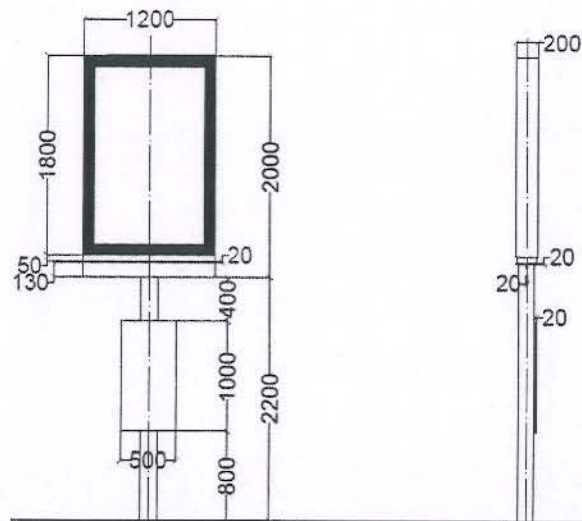
7. Шулуун шугамаар дүрслэх боломжгүй, тойрог замтай чиглэлийн самбарын өргөнийг 30 см өргөнтэй хийнэ.

8. Нийтийн тээврийн зогсоолын саравчны нүүрэн талд бүх чиглэлийн мэдээлэл багтахгүй байвал нэмэлт шон дээр байрлуулна.

9. Зогсоолын саравчны нүүрэн талд чиглэлийн самбараас өөр реклам, зар сурталчилгаа байрлуулахыг хориглоно.

7.4. Автобусны мэдээллийн нэмэлт самбар

7.4.1. Автобусны зогсоолын мэдээллийн нэмэлт самбар нь дараах загвар, хэмжээтэй байна.



Зураг 16. Автобусны зогсоолын мэдээллийн нэмэлт самбарын хэмжээс

7.5. Нийтийн тээврийн автобусны зогсоолын саравчин дахь хүлээлгийн сандал

7.5.1. Нийтийн тээврийн автобусны зогсоолын хүчин чадлаас үл хамааран бүх саравч нь хүлээлгийн сандалтай байна. Сандал нь хурц ирмэг, булангүй байна.

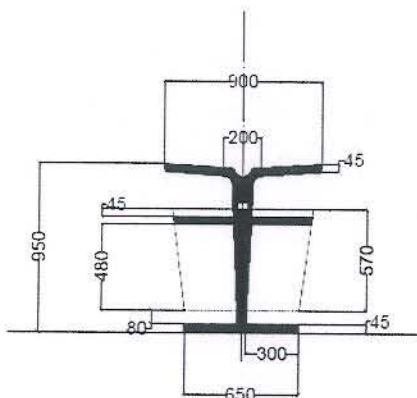
7.5.2. Хүлээлгийн сандал нь газрын гадаргаас 450 мм өндөрт байрласан байна.

7.5.3. Хүлээлгийн сандал нь түшлэгтэй байвал сандлын түвшнээс түшлэгийн өндөр 200 мм байх ба зорчигчийн түлхэх хүчинд тэсвэртэй байна.

7.5.4. Хүлээлгийн сандлын гадаргуу нь гулгамтгай биш, бат бэх, цэвэрлэхэд хялбар, дулаан материалаар хийгдсэн байна.

7.6. Автобусны зогсоолын хогийн сав

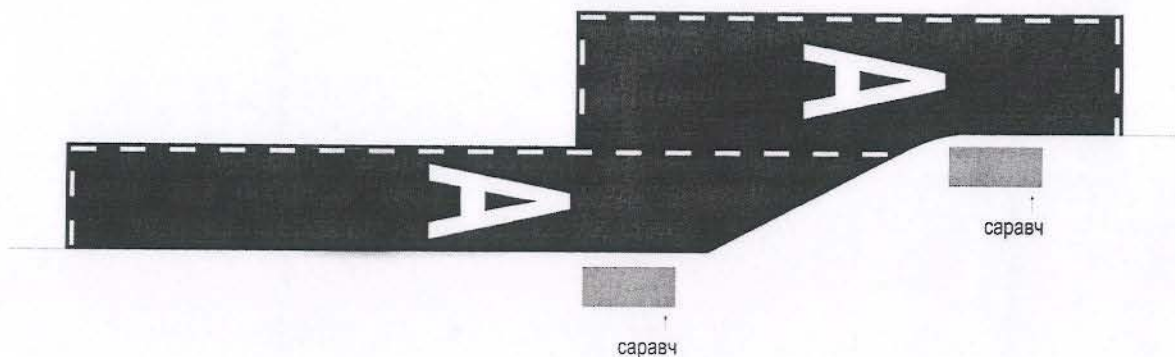
7.6.1. Автобусны зогсоолд дараах хэмжээс, загвар бүхий хогийн савыг ашиглана.



Зураг 17. Автобусны зогсоолын хогийн савны хэмжээ, загвар

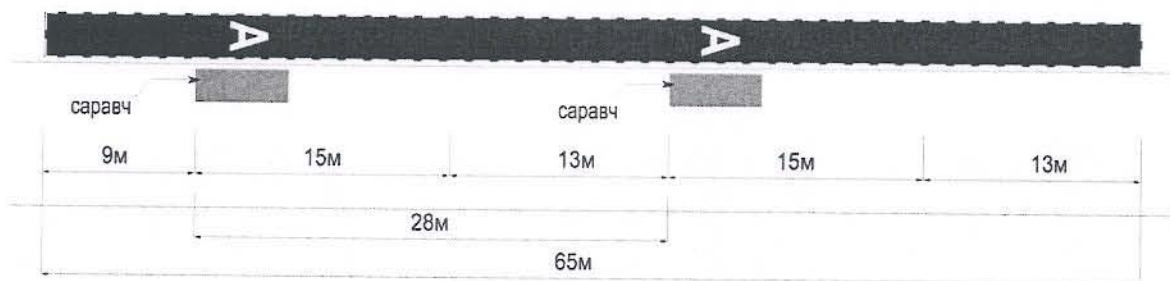
7.7. Автобусны зогсоолын карма

7.7.1. Автобус зогсох талбайг аюулгүй байдлыг хангах болон оргил ачааллын үед ашиглах зорилготой нэмэлт талбайг төлөвлөж, тэмдэглэл хийж болно. Нэмэлт талбайг автобусны экспресс болон алсын зайн захиалгат үйлчилгээнд ашиглана.



Зураг 30. Ачаалалтай үед автобус зогсох нэмэлт талбай

7.7.2. Хоёр буюу түүнээс дээш залгаа автобус (*articulated bus*) зогсох талбайг төлөвлөхдөө зорчих хэсгийн тэмдэглэгээг нийт уртын хэмжээгээр нь өргөтгөнө. Залгаа автобус орох гарахад хангалттай зайтай байна. Оролт, гаралтыг тодотгохын тулд зогсоолын тэмдэглэгээг өргөн зураасаар тэмдэглэнэ.



Зураг 31. Залгаа автобус зогсох талбай

8. Нийтийн тээврийн автобусны зогсоолын бусад бүрдэл хэсгийн орон зайн төлөвлөлт ба бүтээцийн шийдэл

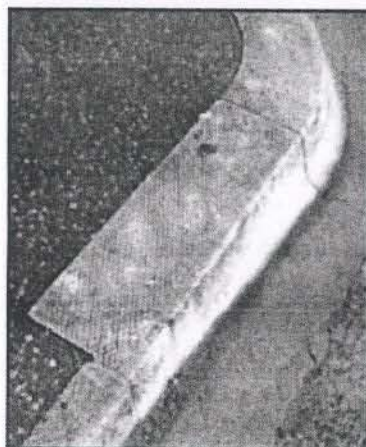
8.1. Замын хашлага

8.1.1. Зорчигч автобусанд суух, автобуснаас буухад хялбар дөхөм байхын тулд замын хашлага нь автобусны гишгүүрийн тавцантай нэг түвшинд, зэрэгцээ байрласан байна.

8.1.2. Нийтийн тээврийн автобусны зогсоолд зорчигч зогсох талбайн гадаргуу болон тээврийн хэрэгслийн зогсох талбайн гадаргуу хоорондын өндрийн зөрүү хэмжээ нь "Нийтийн тээвэр, замналын зогсоол, ангилал, техникийн шаардлага" MNS 5879:2012 стандартад нийцсэн байна.

8.1.3. Автобусны зогсоолын зориулалтын замын хашлага нь автобус болон явган хүний замыг хооронд нь хэвтээгээр тусгаарлаж өгдөг. Зорчигч болон жолооч нарт аюулгүй нэвтрүүлэх чиглэлийг зааж, нэвтрүүлэх чадварыг дээшлүүлнэ. Зориулалтын хашлага нь тээврийн хэрэгслийн дугуйнд сөрөг нөлөө багатай байдаг.

8.1.4. Автобусны дугуй замын хашлагатай мөргөлдөхөөс зайлсхийж, хашлагыг хурц ирмэггүй, дугуйрсан өнцөгтэй байхаар төлөвлөнө. Энэ нь аюулгүй нэвтрүүлэх чадварыг дээшлүүлэх, автобусыг чиглүүлэх үүрэгтэй.



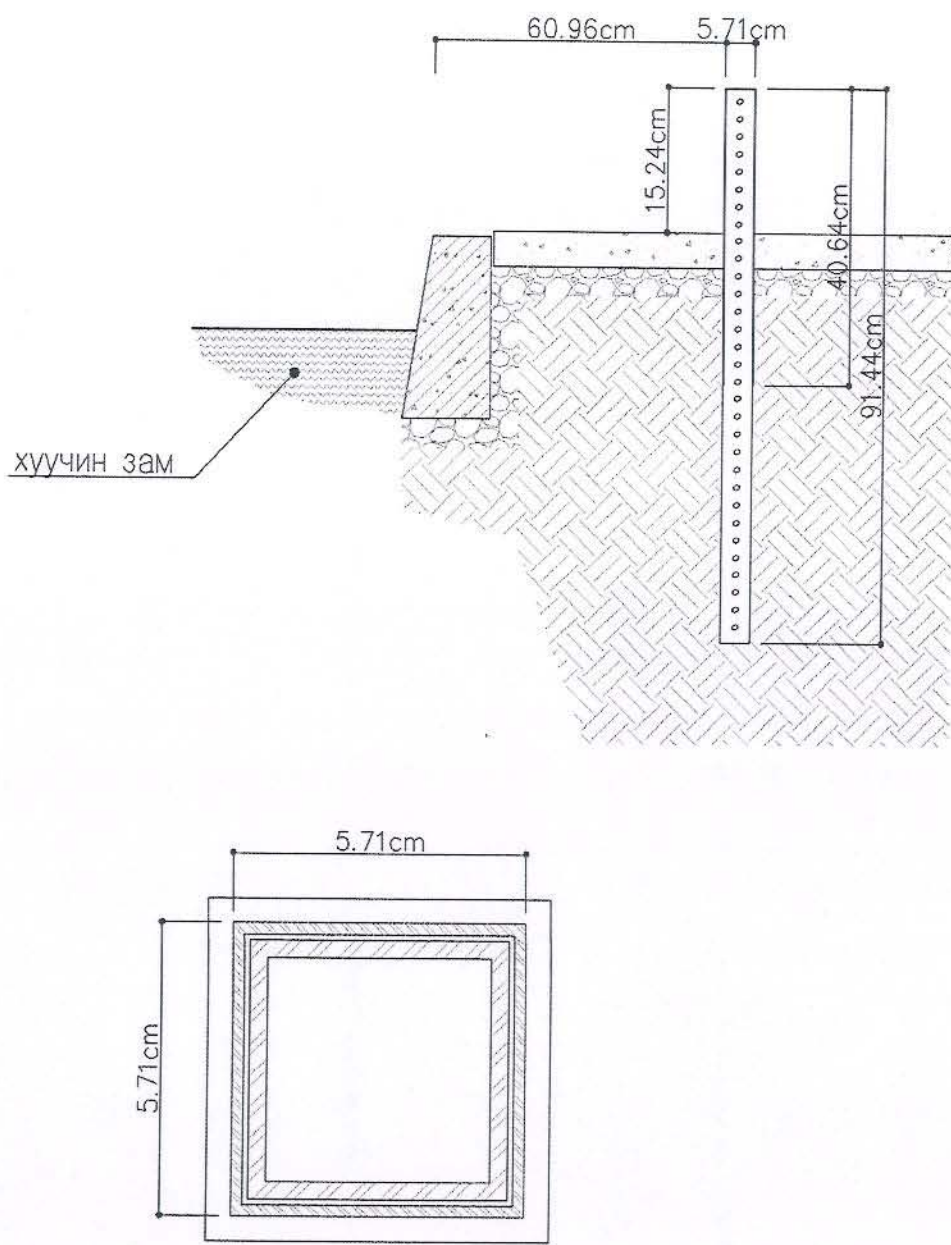
Зураг 16. Зогсоолын зориулалтын хашлага

8.1.5. Явган хүний аюулгүй байдлыг хангах үүднээс зогсоолын талбайн хучилт нь том ширхэгтэй хольц бүхий байхаар төлөвлөгдөх боловч дугуйн элэгдлийг нэмэгдүүлэхгүй байх оновчтой харьцааг сонгоно. Автобус, такси удаан зогсохыг харгалзан зогсоолын талбайн хийц нь илүү хүчитгэсэн байна.

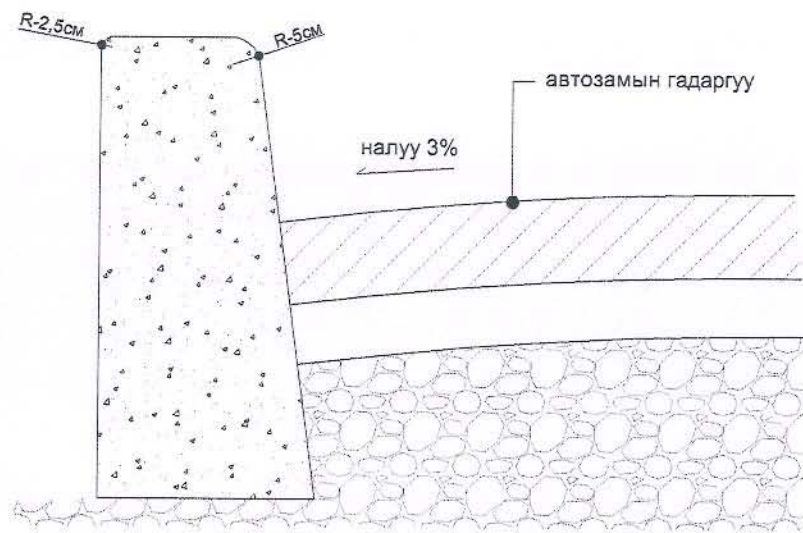
8.1.6. Замын суурь үе нь байгалийн хайрган материалыг 4-6 хувь цементээр бэхжүүлсэн буюу бат бэх дайрган материал бүхий 20-25 см зузаан байна.

8.1.7. Асфальтан хольцыг зөвхөн зориулалтын асфальт бетон зуурагч ашиглан, тодорхой орцын нормын дагуу авсан замын битум, эрдсийн нунтаг, байгалийн элс, дайрганы хольцыг халаан, холих замаар бэлтгэсэн байх ба найрлаганд 40 мм хүртэл ширхэглэлтэй дайрга 50-75 хувь байхаар сүвэрхэг хольц байх ёстой. Асфальтбетон үеийн зузаан 7 см-аас багагүй байх.

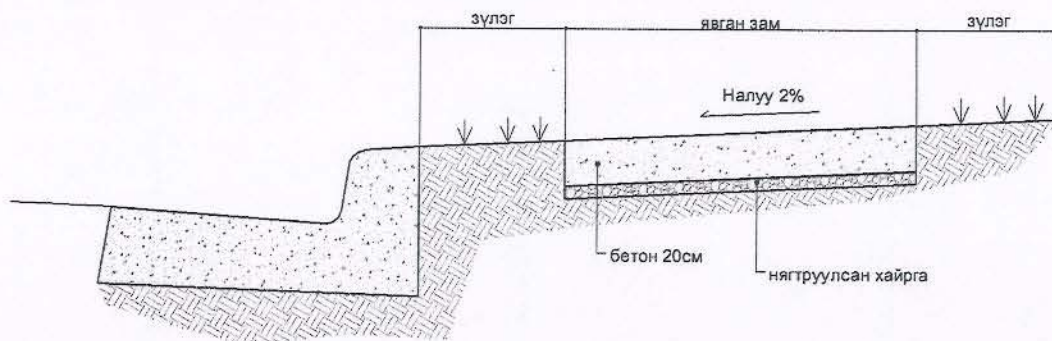
8.1.8. Хучлагын гадаргуугийн барзгаржилтыг А төрлийн хольцонд дайрганы орцыг ихэсгэх, Б төрлийн хольцонд байгалийн элсийг буталмалаар солих, В төрлийн хольцонд хар дайрга шигтгэх замаар үүсгэнэ. Г төрлийн хольцоор “зүлгүүр” маягийн барзгар гадаргуу гаргахдаа түүнд буталмал ширхэглэлийн элс түлхүү хэрэглэнэ.



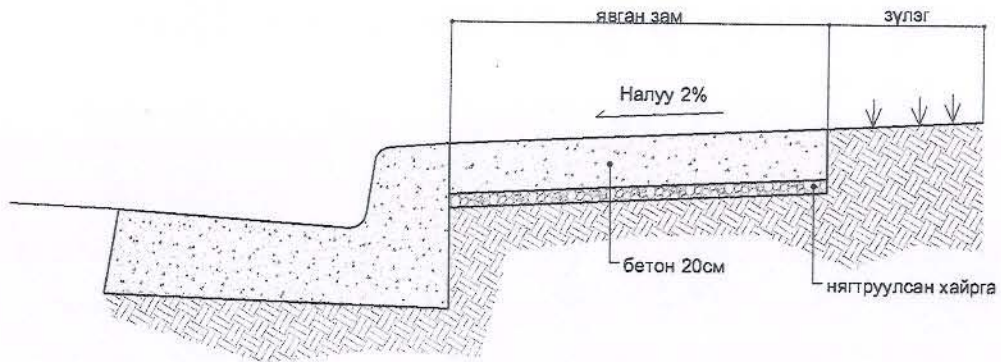
Зураг 17. Зогсоолын талбайн таних тэмдэг байрлуулах шонгийн хийц бүтээцийн ерөнхий схем



Зураг 18. Зорчих хэсгийн хийц бүтээцийн ерөнхий схем



Зураг 19. Зорчих хэсэг явган замтай уялдах ерөнхий схем-1

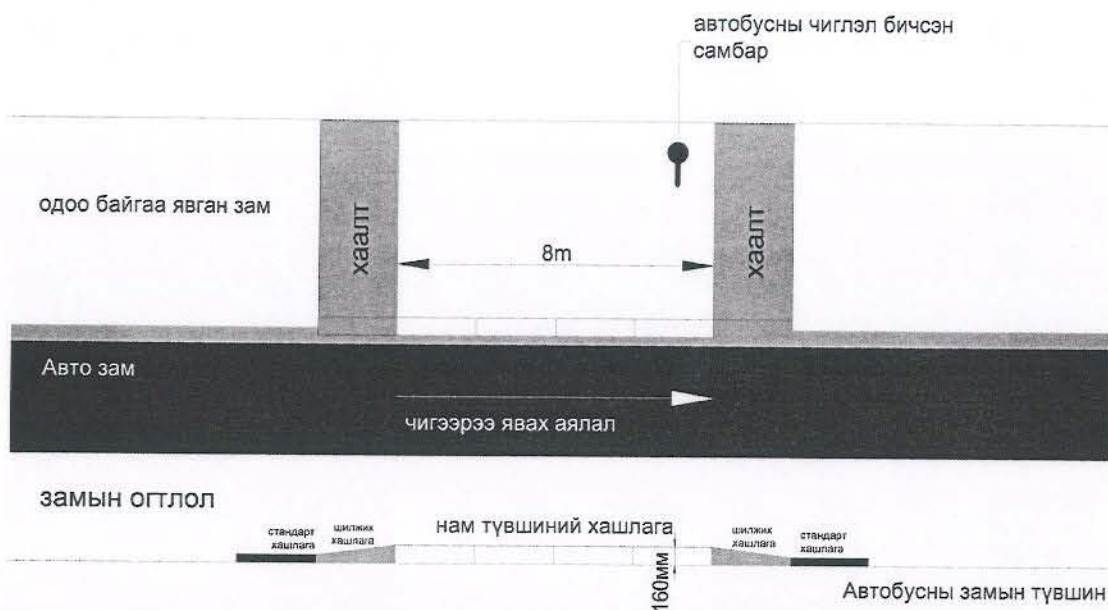


Зураг 20. Зорчих хэсэг явган замтай уялдах ерөнхий схем-2



Зураг 21. Зогсоолын талбайн хашлаганы ерөнхий байдал

8.1.9. Орон нутгийн буюу хөдөлгөөний эрчим багатай авто замд бусад тээврийн хэрэгслээс тусгаарлан автобусны зогсоолд зориулан нам түвшний хашлагыг төлөвлөж болно. Зогсоолын орох гарах хэсэгт аюулгүй байдлыг ханган шилжилтийн хашлагатай төлөвлөнө.



Зураг 22. Автобусны зогсоолын нам түвшний хашлага

8.2. Замын зорчих хэсэг дээрх автобусны зогсоолын хэвтээ тэмдэглэгээ

8.2.1. Автобусны зогсоолын тэмдэглэгээг замын зорчих хэсэгт “А” үсгээр тэмдэглэнэ.

8.2.2. “А” тэмдэглэгээг шар өнгөөр тэмдэглэх бөгөөд 24 цагийн туршид энэ талбай дээр автомашин зогсохыг хориглоно.

8.3. Зорчих хэсэг дээрх автобусны зогсоолын хэвтээ тэмдэглэгээ ба өнгө

8.3.1. Автобусны зогсоолын кармагүй газарт зорчих хэсэг дэх автобусны зогсоолын тэмдэглэгээний хамгийн тохиромжтой өнгө нь улаан байна. Бат бэх, өнгө нь удаан арилдаг, гулсдаггүй материалыг сонгоно.

8.3.2. Тусгайлсан кармагүй зорчих хэсэгт төлөвлөх автобусны зогсоолын зогсоолын талбайг баримжаалахад нь жолоочид туслах зорилгоор ямар нэг хязгаарлалт тогтоохгүйгээр шар өнгийн тэмдэглэгээгээр тэмдэглэнэ.

9. Таксийн зогсоолын төлөвлөлт

9.1. Таксийн зогсоол нь “Авто зогсоол. Ангилал ба Ерөнхий шаардлага” MNS 5342:2007 стандарт болон “Таксийн үйлчилгээ. Ерөнхий шаардлага” MNS 5122:2013 стандартад тус тус нийцсэн байна.

9.2. Таксийн зогсоолыг зорчигч урсгалын эрэлт хэрэгцээнд нийцүүлэн төлөвлөхөөс гадна тухайн орон нутгийн болон бүс нутгийн хүрээнд үйлчилгээ үзүүлж болохуйц, ихэнхдээ тээврийн бусад төрлүүд тухайлбал онгоцны зогсоол, төмөр замын зогсоол, автобусны терминалд хялбар нэвтрэх боломж бүхий тээврийн үйлчилгээний зангилаа хэсгүүдэд байгуулна.

9.3. Таксийн зогсоолыг авто замын зорчих хэсэг болон авто замын дэргэд байхаар төлөвлөнө.

9.4. Авто замын зорчих хэсэг дээр таксийн зогсоолыг тодорхой тэмдэг тэмдэглэлээр хязгаарлан байгуулах ба ийм зогсоолд бусад тээврийн хэрэгсэл зогсохыг хориглоно.

9.5. Авто замын зорчих хэсэг дээрх таксийн зогсоолын төлөвлөлтөд дараах үзүүлэлтийг тооцно:

- 9.5.1. зорчигч суух, буух талбай;
- 9.5.2. таксийн дараалал хүлээх зогсоол;
- 9.5.3. өнгөөр ялгасан авто замын хучилт;
- 9.5.4. шугаман тэмдэглэгээ;
- 9.5.5. авто замын хашлагын өндөр;
- 9.5.6. гудамжны гэрэлтүүлэг;
- 9.5.7. авто замын хажуугийн тэмдэглэгээ.

9.6. Авто замын хажуугийн таксийн зогсоол нь хүлээх, дугаарлах, зорчигчийг буулгах, суулгах талбайтай байхаас гадна хөгжлийн бэрхшээлтэй зорчигчнэвтрэх боломжоор хангагдсан байна.

9.7. Авто замын хажуугийн таксийн зогсоолын төлөвлөлтөд дараах үзүүлэлтийг тооцно:

- 9.7.1. зорчигчийн хүлээх талбай;
- 9.7.2. зогсоолын тоноглол;
- 9.7.3. саравч;
- 9.7.4. гэрэлтүүлэг;
- 9.7.5. телефон утас;
- 9.7.6. анхны тусламжийн цэг;
- 9.7.7. үйлчилгээний талаарх бодит мэдээллийн самбар;
- 9.7.8. явган хүний замын тэмдэглэгээ;
- 9.7.9. төмөр хашлага;
- 9.7.10. явган хүний замын хучилтын гадаргуун налуу;
- 9.7.11. хөгжлийн бэрхшээлтэй иргэдэд зориулсан зам

9.8. Таксийн зогсоолын ангилал нь “Таксийн үйлчилгээ. Ерөнхий шаардлага” MNS 5122:2013 стандартад нийцсэн байна.

9.9. “Таксийн зогсоол” мэдээлэх тэмдэг нь Монгол Улсын Замын хөдөлгөөний дүрэм, “Авто замын тэмдэг, тэмдэглэл, гэрлэн дохио, хашилт, чиглүүлэх хэрэгслүүдийг хэрэглэх дүрэм” MNS 4596:2014 болон “Авто замын тэмдэг. Техникийн ерөнхий шаардлага” MNS 4597:2014 стандартын шаардлагад тус тус нийцсэн байна.

9.10. Таксийн зогсоолын бүрдэл хэсгийн орон зайн төлөвлөлт ба бүтээцийн шийдэл нь нийтийн тээврийн автобусны зогсоолын бүрдэл хэсгийн орон зайн төлөвлөлт ба бүтээцийн шийдэлтэй ижил төлөвлөгдөнө.

9.11. Таксийн зогсоолд шаардагдах дэд бүтцийн нөхцөл нь:

ЗБ–заавал биелүүлэх;

СД– сайн дурын;

ЗШ– заавал шаардахгүй.

| Бүрдэл хэсэг | | Таксийн зогсоолын ангилал | |
|--------------|---|---------------------------|---------------------|
| | | Таксийн байнгын зогсоол | Таксийн түр зогсоол |
| Мэдээлэл | | | |
| 1 | Таксийн зогсоолын тэмдэг, тэмдэглэгээ | ЗБ | ЗБ |
| 2 | Таксийн зогсоолын бүс /шугаман тэмдэглэгээ/ | ЗБ | ЗБ |
| 3 | “TAXI” тэмдэглэгээ | ЗБ | ЗБ |
| 4 | Өнгөөр ялгасан замынхучилтын гадарга | ЗБ | СД |
| 5 | Таксийн дуудлагын үйлчилгээний утасны дугаар | СД | СД |
| 6 | Таксийн үйлчилгээний талаарх бодит мэдээлэл | ЗБ | СД |
| 7 | Зорчигч буух, суух талбай | ЗБ | ЗБ |
| 8 | Таксийн дараалал | ЗБ | ЗШ |
| 9 | Зорчигчийн хүлээлгийн талбай | ЗБ | ЗБ |
| 10 | Төмөр хашлага | ЗБ | СД |
| 11 | Хөгжлийн бэрхшээлтэй зорчигчдод зориулсан зам | ЗБ | СД |
| 12 | Таксийн зогсоолд ойрхон явган хүний гарц | СД | СД |
| 13 | Сандал | ЗБ | ЗШ |
| 14 | Саравч | ЗБ | ЗШ |
| 15 | Хогийн сав | ЗБ | СД |
| 16 | Ачаа зөөх тэргэнцэр | ЗБ | СД |
| 17 | Нийтийн хэрэгцээний телефон утас | СД | СД |

| | | | |
|----|---|----|----|
| 18 | “Таксийн зогсоолын хамгаалалт” хамгаалалтын үйлчилгээ | ЗБ | СД |
| 19 | Гудамжны гэрэлтүүлэг | ЗБ | СД |
| 20 | Саравчны гэрэлтүүлэг | ЗБ | СД |
| 21 | Тусламжийн цэг | ЗБ | СД |

Таксийн зогсоолын бүсийн шугаман тэмдэглэгээ

9.12. Таксийн зогсоол бол тусгай зориулалтын зогсоолын бүсэд хамрагдах учраас 80-100 мм-ийн өргөнтэй алтан шар өнгийн зураасаар тэмдэглэгдэнэ. Зураас хоорондын зай нь 600-900 мм байна. Будгийн зузаан 0,4-0,5 мм байна.

9.13. Таксийн зогсоолын хамгийн бага өргөн 2,3 м, хамгийн бага урт 55 м байна.



Зураг 36. Таксийн зогсоолын тэмдэглэгээ

“Таксийн зогсоол” тэмдэглэгээ

9.14. “TAXI” бичвэрийг шар өнгөтэй, 300 мм өндөртэй үсгээр бичиж, замын хашлагатай зэрэгцээ зогсоолын төв хэсэгт байршуулна. “TAXI” тэмдэглэгээний өнгө нь зогсоолын бүсийн нэгэн адил шар тэмдэглэгээтэй байна.

Таксийн дуудлагын үйлчилгээний утасны дугаар

9.15. Зорчигч өдөр, шөнийн аль ч цагт хотын доторхи, хот орчмын, эсвэл хот хоорондын таксийн үйлчилгээнд холбогдох боломжийг хангах үүднээс таксийн зогсоолд таксийн дуудлагын үйлчилгээний утасны дугаарыг байрлуулсан байна.

Таксийн үйлчилгээний талаарх бодит мэдээлэл

9.16. Зорчигчийг дараах мэдээллээр хангана:

9.16.1. ойролцоо орших тээврийн зангилаа буудлуудын мэдээлэл;

9.16.2. тээврийн үйлчилгээний бусад шаардлагатай мэдээлэл

Зорчигчийг буулгах, суулгах талбай

9.17. Таксийн зогсоол нь зорчигчийг буулгах, суулгах талбайтай байна. Энэхүү талбайн төлөвлөлт нь зорчигчийн ачаа ачих, буулгахыг хамтатган тооцсон байх бөгөөд хөгжлийн бэрхшээлтэй зорчигч тээвэрлэх зориулалтын тоноглолоор тоноглогдсон, хөгжлийн бэрхшээлтэй зорчигчийг буулгах, суулгахад хангалттай зайтай байна.

Таксийн зогсоолын дараалал

9.18. Таксийн зогсоолын дарааллын уртыг хамгийн оргил ачааллын үеийн дугаарлан зогсох таксины хамгийн их тооноос хамааруулан тооцно.

9.19. Дарааллын урт нь таксины зогсоолд эргэж ирэх дундаж хугацаа болон зогсоолд хүлээх, түр зогсох хугацаанд нийцсэн байна.

Зорчигчийн хүлээлгийн талбай

9.20. Таксийн зогсоол нь зорчигчийн хүлээлгийн талбайтай байна.

9.21. Зорчигчийн хүлээлгийн талбай нь таксийн тээврийн хэрэгслийн хаалганд шууд хүрэх боломжтой тэгш гадаргуутай байна.

9.22. Таксийн зогсоолд ойрхон замын хашлага нь гудамжны тоноглол, мод, бут, шон зэрэг саад тотгоргүй байна.

9.23. Таксийн зогсоолд ойрхон явган хүний зам нь өнгөрч яваа явган зорчигч болон такси хүлээж буй зорчигчид хүрэлцээтэй хангалттай байхаар төлөвлөгдсөн байх ба өргөн нь 1,5 м байна.

9.24. Зорчигчийн хүлээлгийн талбай нь тэргэнцэртэй иргэд, хүүхдийн тэрэгтэй хүмүүс таксийн үйлчилгээнд хүрэх боломжийг хангасан байна.

9.25. Замын хашлагын өндөр нь таксийн тээврийн хэрэгслийн хаалгыг хашлагад цохиж гэмтээхгүйгээр төлөвлөгдсөн байна. Хөгжлийн бэрхшээлтэй иргэд, ахмаднастан, өвчтэй хүмүүсийг таксийн үйлчилгээнд нэвтрэх боломжийг хангах үүднээс замын хашлагын өндрийн хэмжээ нь 120-150 мм байна.

Төмөр хашлага

9.26. Зорчигчийг авто зам руу шууд нэвтрэхээс сэргийлэх үүднээс төмөр хашлагыг замын хашлаганы гадуур байрлуулна. Ихэнхдээ шөнийн клуб, зугаа, цэнгээний газрын таксийн зогсоолд төмөр хашлагыг ашиглана.

Хөгжлийн бэрхшээлтэй иргэдэд зориулсан зам

9.27. Хөгжлийн бэрхшээлтэй иргэдийг таксийн үйлчилгээнд нэвтрэх боломжийг хангах үүднээс тусгай зориулалтын замыг явган хүний зам дээр хамтатган тавина. Ингэхдээ "Явган хүн, хөгжлийн бэрхшээлтэй иргэдэд зориулсан замыг төлөвлөх заавар" MNS 6056:2009 болон "Иргэний барилгын төлөвлөлтөд хөгжлийн бэрхшээлтэй хүний шаардлагыг тооцсон орон зай, орчин. Үндсэн шаардлага" MNS 6055:2009 стандартад нийцсэн байна.

Таксийн зогсоолд ойрхон явган хүний гарц

9.28. Таксийн зогсоолд ойрхон явган хүний гарцыг зорчигч хамгийн холдоо 5 минут алхаж хүрэхээр төлөвлөсөн байна.

Хүлээлгийн сандал

9.29. Ахмад настан, жирэмсэн эхчүүд, нялх хүүхэдтэй эх эцэг, хөгжлийн бэрхшээлтэй иргэдэд зориулан таксийн байнгын зогсоол нь хүлээлгийн сандалтай байна.

9.30. Хүлээлгийн сандлын багтаамж нь хамгийн багадаа 5 хүн суухаар хэмжээтэй байна.

9.31. Хүлээлгийн сандал нь хурц ирмэг, булангүй байна.

9.32. Хүлээлгийн сандал нь газрын гадаргаас 450-500 мм өндөрт байрласан байна.

9.33. Хүлээлгийн сандал нь түшлэгтэй байвал сандлын түвшнээс түшлэгийн өндөр 200 мм байх ба зорчигчийн түлхэх хүчинд тэсвэртэй байна.

9.34. Хүлээлгийн сандлын гадаргуу нь гулгамтгай биш, бат бэх, цэвэрлэхэд хялбар, дулаан материалаар хийгдсэн байна.

Саравч

9.35. Таксийн зогсоол нь зорчигчдыг нар, салхи, борооноос хамгаалах саравчтай байна.

9.36. Таксийн байнгын зогсоол нь заавал саравчтай байна.

9.37. Зорчигч үйлчилгээний зангилаа төвүүдтэй холбоотой таксийн зогсоол нь заавал саравчтай байна.

9.38. Харагдах байдлыг нэмэгдүүлэх үүднээс саравчинд шилэн самбарыг суурилуулж болох бөгөөд шилэн самбарын хэмжээ нь саравчны хэмжээтэй уялдсан байна. Шилэн самбарт үйлчилгээний чиглэл болон зогсоолын саравч нийлүүлэгчийн нэр, логог байрлуулж болно. Ингэхдээ саравч нийлүүлэгчийн нэр, лого нь таксийн үйлчилгээний дэлгэрэнгүй маршрутаас том, давамгай байж болохгүй.

9.39. Саравч нь халаалтын хэрэгсэлтэй байж болно.

9.40. Саравч нь зорчигчдыг гэмтээж болзошгүй хурц өнцөг, аюул үүсгэж болзошгүй тоноглолтой байж болохгүй.

9.41. Саравч нь засвар үйлчилгээ, цэвэрлэгээ хийхэд хялбар бат бэх материалаар хийгдсэн байна.

9.42. Саравч нь зорчигчийг таксинаас буух болон суухад саад учруулахааргүй байна.

9.43. Саравчийг нийтийн хэрэгцээний телефон утас, нэмэлт гэрэлтүүлгийн төхөөрөмжөөр тоноглож болно. Гэрэлтүүлэг сайтай газруудад гэрэлтүүлэггүй саравчтай байж болно.

9.44. Цахилгааны хангамж дутагдалтай газруудад саравчийг нарны зайн энергиэр гэрэлтүүлж болох ба энэ нь саравчны сандлыг халаахад зарцуулагдаж болно.

9.45. Таксийн зогсоолын саравч нь дараах зайд байрлана.

9.45.1. урд талаас: саравч, замын хашлага хоорондын зай 1800 мм байна.

9.45.2. хажуу талаас: саравчны хоёр талын шилэн хавтанг цэвэрлэх, засварлахад зориулан 1200 мм зайг авна.

9.45.3. хойд талаас: замыг тусгаарласан хашлагатай зэрэгцүүлэн байрлуулна. Гэвч засвар үйлчилгээнд зориулж саравчны ар ба замыг тусгаарласан хашлага хоорондын зай нь 500-600 мм байж болно.

Хогийн сав

9.46. Таксийн зогсоол нь хогийн савтай байна. Хогийн савыг сандлын хамт саравчинд байрлуулж болно.

9.47. Саравчгүй таксийн зогсоолын хувьд гудамжны тохижилт, үйлчилгээний дагуу хогийн савыг байрлуулна.

Ачаа зөөх тэргэнцэр

9.48. Нисэх зогсоол, төмөр замын зогсоол, автозогсоол болон төвлөрсөн худалдааны төвүүдийн таксийн зогсоолд ачаа зөөх тэргэнцэрийг байршуулна. Эдгээр тэргэнцэрүүдийг зорчигчдод саад болохооргүй тусгайлан саравчин дор, тусгай талбайд байрлуулах бөгөөд тухайн зорчигч тээврийн буудлууд болон худалдааны төвүүд нь хариуцан ажиллана.

Нийтийн хэрэгцээний телефон утас

9.49. Нийтийн хэрэгцээний телефон утсыг таксийн байнгын зогсоолд байрлуулна. Энэхүү утас нийтийн хэрэгцээнд ашиглагдахаас гадна тухайн зогсоолыг эзэмшиж буй таксийн үйлчилгээний компанийн диспетчерт шууд холбогддог байна.

“Таксийн зогсоолын хамгаалалт” хамгаалалтын үйлчилгээ

9.50. Таксийн байнгын зогсоолыг зорчигчийн аюулгүй байдлыг хангахын тулд хамгаалалтын тоноглолоор тоногдсон байна.

9.51. Шөнийн цагт аюулгүй байдлыг хангах үүднээс таксийн байнгын зогсоол нь хамгаалалтын үйлчилгээнд холбогдсон байж болно.

Гудамжны гэрэлтүүлэг

| Гэрэлтүүлэгийн тодорхойлолт | Таксийн түр зогсоол | Таксийн байнгын зогсоол |
|--|---------------------|-------------------------|
| Хэвтээ гэрэлтүүлгийн хамгийн бага дундаж | 7 люкс | 7-14 люкс |

| | | |
|--|--------|--------|
| Хэвтээ ба босоо гэрэлтүүлгийн хамгийн бага хязгаар | 2 люкс | 2 люкс |
|--|--------|--------|

Тусламжийн цэг

9.52. Таксийн зогсоол нь зорчигчдод зориулсан лавлагааны цэг болон ослын тусламж үйлчилгээний цэгтэй байж болно.